



MAJANDUSAASTA ARUANNE

01.01.-31.12.2009

RK 80011561

KOIDULA 13A, 10125 TALLINN

TEL 696 2418

FAKS 696 2426

info@archimedes.ee

WWW.ARCHIMEDES.EE

AUDIITORKONTROLL: E-AUDIT OÜ

SIHTASUTUSE LÜHIISELOOMUSTUS JA KONTAKTANDMED	3
SIHTASUTUSE STRUKTUUR	4
<u>TEGEVUSARUANNE</u>	<u>5</u>
HARIDUSKOOSTÖÖ KESKUS.....	6
EUROOPA NOORED EESTI BÜROO	8
EESTI KÕRGHARIDUSE KVALITEEDIAGENTUUR	12
KÕRGHARIDUSE ARENDUSKESKUS.....	13
TEADUSKOOSTÖÖ KESKUS	16
STRUKTUURITOETUSTE RAKENDUSÜKSUS	20
JUHATUSE HINNANG SIHTASUTUSE TEGEVUSELE.....	22
PEAMISED FINANTSSUHTARVUD.....	22
PERSONAL	23
<u>RAAMATUPIDAMISE AASTAARUANNE</u>	<u>24</u>
JUHATUSE KINNITUS RAAMATUPIDAMISE AASTAARUANDELE.....	24
BILANSS	25
TULEMIARUANNE	26
RAHAVOOGUDE ARUANNE	27
NETOVARA MUUTUSTE ARUANNE.....	28
RAAMATUPIDAMISE AASTAARUANDE LISAD	29
SA ARCHIMEDES JUHATUSE JA NÕUKOGU LIIKMETE ALLKIRJAD 2009. AASTA MAJANDUSAASTA ARUANDELE.....	40
TULEMI JAOTAMISE ETTEPANEK	41

SIHTASUTUSE LÜHISELOOMUSTUS JA KONTAKTANDMED

Sihtasutus Archimedes on asutatud Euroopa Liidu ja teiste programmide raames eraldatavate vahendite ja sihtotstarbeliste eraldiste kogumiseks ja haldamiseks ning saadud vahendite abil Eesti haridus- ja teadussüsteemi arendamiseks.

Sihtasutuse tegevuse põhieesmärkideks on oma ja talle vastavaks otstarbeks eraldatud varade või avalikel konkurssidel võidetud vahendite valitsemise ja kasutamise kaudu:

- Eesti haridus-, teadus- ja arendustegevuse süsteemi ning noorsoo-organisatsioonide edendamine ja kaasajastamine ning koostöö tugevdamine ühiskonna teiste sfääridega;
- Eesti haridus- ja teadussüsteemi ning noorsoo-organisatsioonide ettevalmistamine koostööks Euroopa Liidu struktuuridega;
- Eesti haridus-, teadus-, arendus- ja noorsooasutuste ettevalmistamine osalemiseks erinevates Euroopa Liidu ja muudes programmides;
- Haridus-, teaduse- arendus-, noorsoo- ja infoühiskonna projektide ettevalmistamine, nõustamine ja vajadusel rakendamine.

Juriidiline ja Tallinna büroo aadress:

Koidula 13A
Tallinn 10125
Eesti Vabariik

Tartu büroo aadress:

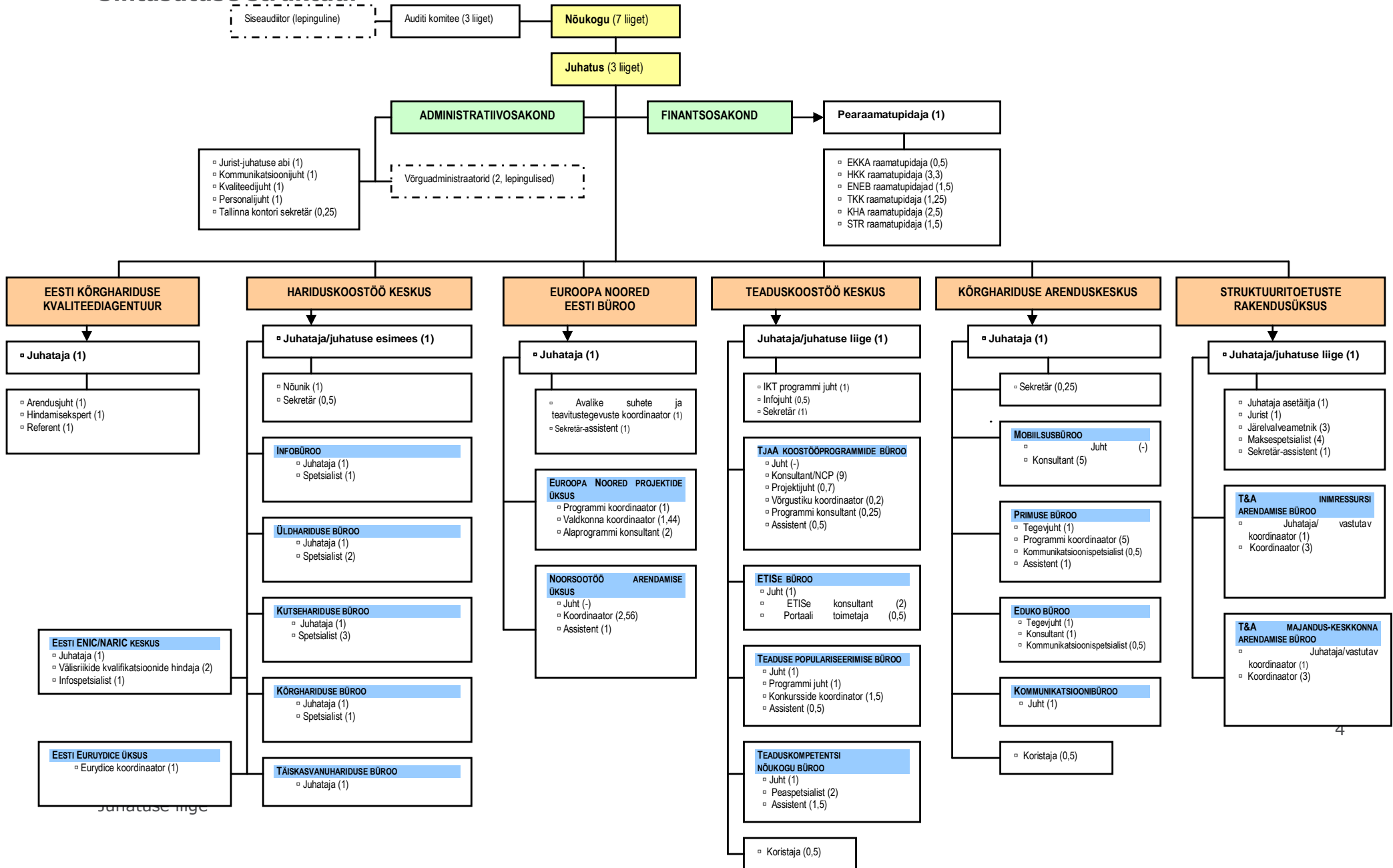
Väike-Turu 8
Tartu 51013

Äriregistri kood: 80011561

Tel +372 6 962 418
Faks +372 6 962 426
e-mail info@archimedes.ee

Audiitor: E-Audit OÜ

Sihtasutuse struktuur



TEGEVUSARUANNE

Kui 2008. aasta oli sihtasutusele suurte struktuursete muudatuste ja kasvu aasta, siis 2009. aastal toimus paljude tegevuste täiemahuline käivitumine ja kasvu stabiliseerumine.

Tegevustest oli 2009. aastal fookuses kõrghariduse- ja teaduse kvaliteet. Tööd alustas Eesti kõrghariduse kvaliteediagentuur, mis viib hindamisi läbi uue metoodikaga, samuti algas teadusevalvatsiooni ettevalmistus. Kõrghariduse- ja teaduse kvaliteedikindlustus paneb aluse nende institutsioonide rahvusvahelisele koostööle ja peab ka ise olema rahvusvaheliselt tunnustatud.

Struktuuritoetuste rakendamine oli möödunud aastal vast kõige pingelisem tegevus. 2009. aasta lõpuks jõudsime tulemuseni, kus aastani 2013 välisabina kavandatud 6,4 miljardist kroonist toetustest teadus- ja arendustegevuse ja kõrghariduse valdkonnas on juba 2,82 miljardi ulatuses kaetud konkreetsete programmide või projektidega. Ligikaudu 1 miljardi krooni ulatuses on Archimedes ka programmide elluvijaks.

Üldjuhtimise osas juurutas ja kinnistas juhatus 2009. aastal juhtimisinstrumente, mis aitavad kaasa paremale sisemisele infoliikumisele ja koostööle. Aasta 2009 esimesel poolaastal viis juhatus lõpule ka esimese etapi sihtasutuse finantsjuhtimise ühtlustamiseks. Koostatud ja kinnitatud on Sihtasutuse Archimedes eelarve koostamise, kinnitamise ja täitmise kord ning eelarve ja eelarve aruandluse vormid. Finantsjuhtimise arendamise teiseks etapiks saab pidada võimeka finantsjuhi palkamist, mille konkurss jõuab lõpule 2010. aasta alguses.

Tervet sihtasutust hõlmavate administratiivküsimuste osas võib esile tuua järgnevad trendid ja tulemused:

- Õigusprobleemid olid 2009. aastal seotud põhiliselt kahe valdkonnaga – uued 2009. aastal kehtima hakanud sihtasutuse tegevuse seisukohast olulised seadused ning erinevate tegevuste täiemahuline käivitumine tõi kaasa vajaduse koostada mitmeid erinevaid uusi lepingumudeleid, mida sihtasutuses varem ei olnud praktiseeritud.
- Saamaks paremat sünergiat erinevate teenuste ja tulemuste tutvustamisel toimus 2009. aastal sihtasutuse brändiarhitektuuri ja tunnusgraafika korrastamine, mille järgnevas etapiks on veebilehe uuendamine 2010. aastal.
- Aitamaks uutel töötajatel sisse elada tööprotsessi alustati asutusesisese mentorlusega.
- Juhtimissüsteem tervikuna läbis 2009. novembris ISO 9001:2008 nõuetele vastavuse sertifitseerimisauditi ilma mittevastavusteta.

HARIDUSKOOSTÖÖ KESKUS

Hariduskoostöö keskus koordineerib järgmisi rahvusvahelisi haridusprogramme:

- Euroopa elukestva õppe programm
- Euroopa tunnuskiri uuenduslikele keeleõppeprojektidele
- Erasmus Mundus
- Tempus
- Põhja- ja Baltimaade koostööprogramm Nordplus

Hariduskoostöö keskus koordineerib järgmisi riigisiseseid algatusi:

- HTM õpetajakoolituse stipendium. Stipendiumi eesmärk on väärtustada õpetajaks õppimist ja tunnustada seeläbi õpetaja kutset Eesti ühiskonnas ning sellega soovitakse motiveerida õpetajatöoks andekaid üliõpilasi õpetajakoolituse erialadele kandideerima ja õpetajakutset omandama.
- Riiklik programm „Eestikeelsete kõrgkooliõpikute koostamine ja väljaandmine 2008-2012“.

Hariduskoostöö keskus täidab ka Euroopa haridusteabe võrgustiku Eurydice riikliku üksuse rolli ning on akadeemilise tunnustamise infokeskusena ENIC/NARIC võrgustiku liige (Eesti ENIC/NARIC keskus).

Põhirõhk hariduskoostöö keskuse töös on Euroopa elukestva õppe programmil, keskus täidab Euroopa Komisjoni riikliku agentuuri ülesandeid. Programmi Eestile eraldatud eelarve oli 91,4 miljonit krooni, pärast taotlusvoorude tulemuste täiendavat metatasandi hindamist eraldati Eestile lisaelarve 6,6 miljonit kvaliteetsete projektide rahastamiseks.

Kuna tegemist on rahvusvaheliste projektidega, siis toimub hindamisprotsess erinevate riikide ekspertide poolt. See tagab ka kvaliteedi. Täiendavalt koondab Euroopa Komisjon kõik projektid ühtsesse süsteemi ja teeb metatasandi hindamise vastavalt väljatöötatud matemaatilisele mudelile ning korrigeerib vastavalt sellele riikide eelarveid.

Igal aastal eraldatakse kõigile osalevate riikidele nn detsentraliseeritud tegevuste eelarve, mille kujundamisel võetakse arvesse osaleva riigi elanikkonna suurust, õpilaste-üliõpilaste arvu jms ning varasemate aastate tulemusi. Arvestades kõiki programmis osalevaid riike on arvutuste järgi Eesti eelarve osa 0,237% kogueelarvest. Meie tegelik eelarve koos lisaelarvega kujunes aga 0,734% kogueelarvest, mis on väga hea tulemus ja näitab keskuse efektiivsust. Võrreldes näiteks Soome 195% oli meie efektiivsusnäitaja lausa 309,7%. Samas paljudel riikidel jääb see alla saja.

Hariduskoostöö keskuse info- ja kommunikatsioonialane töö muutus tõhusamaks tänu kliendihaldussüsteemi juurutamisele ja regulaarsete uudiskirjade saatmisele alates

märtsist 2009. Seoses sellega suurenes märgatavalt ka keskuse kodulehe külastajate arv.

Keskuse algatatud ja juba traditsiooniks kujunenud hariduskoostöö mess EXPRO toimus taas rahvusvahelisena, seekord Leedus, Šiauliais ning kandis nime Baltic EXPRO+. Eestist osales messil 10 projekti Comeniuse, Leonardo da Vinci, Grundtvigi ja Nordplus programmist. Kolmest Balti riigist osales messil kokku 50 projekti.

Uue algatusena tuleks mainida hariduskoostöö seltsingu asutamist 2009. aasta suvel. Tegemist on mitteformaalse ühendusega, kelle eestvedamisel on võimalik pakkuda laiemale haridushuviliste ringile kasulikke loenguid, seminare ja töötubasid.

2009. aastal avaldasime tunnustust haridusalases rahvusvahelises koostöös väljapaistvaid tulemusi saavutanud asutustele ja isikutele. Parimaks rahvusvahelise koostöö edendajaks tunnustati Eesti Muusikaakadeemia täienduskoolituskeskuse juhataja Ene Kangron. Edukaimaiks rahvusvaheliseks projektiks hinnati Ülenurme Gümnaasiumi Comeniuse programmi toel elluviidud "Coubertin'i Akadeemia". Tartu Kõrgem Kunstikool pälvis edukaima asutusena tunnustuse tänu aktiivsele ja järjepidevale välissuhete alasele tegevusele, eriti programmis Erasmus osalemisel.

Koostöös Haridus- ja teadusministeeriumiga anti välja Euroopa tunnuskiiri uuenduslikele keeleõppeprojektidele ning osaleti Eesti keelehariduspoliitika ülevaate koostamises.

Üldharidusprogrammi **Comenius** elluviimine Eestis toetab üldharidussüsteemi arengukava kõiki strateegilisi eesmärgi. 2009. aasta avanes programmis uus tegevus: Comenius Regio koostööprojektid, kus rõhk on piirkondlikul koostööl. Jätkuvalt suur on huvi Comeniuse koolide koostööprojektides osalemise vastu ning oluliselt on kasvanud haridustöötajate täienduskoolituses osalejate arv. Kokku eraldati programmi toetusteks üle 20,5 miljoni krooni.

Leonardo da Vinci programmi kaudu soovitakse tõsta mitut riiki haaravate projektide abil Euroopa koolitusasutuste ja ettevõtete koostöö kvaliteeti, parandada esmases kutseõppes ja jätkuõppes osalejate liikuvust ning soodustada uuenduslike kogemuste levikut kutsehariduse vallas. 2009. a jagas Leonardo da Vinci programm toetusteks kokku 25,6 miljonit krooni.

Kõrgharidusprogrammis **Erasmus** paistab Eesti silma järgmiste saavutustega:

- Meil on endiselt väga hea tasakaal väljaminevate ja sissetulevate üliõpilaste ja õppejõudude osas;
- Oleme edukad uute tegevuste rakendamisel. Praktikantide osakaalult väljaminevate üliõpilaste hulgas oleme 6. kohal programmis osalevate riikide seas, samuti on meil hea personalikoolituste osakaal;
- Eestist Euroopasse suunduvad üliõpilased osalevad aktiivselt Erasmuse ettevalmistavatel keelekursustel (2. koht osalevate riikide seas);
- Ligikaudu 12% Eestisse sissetulevatest üliõpilastest osaleb eesti keele ettevalmistavatel kursustel;

Programmi 2009/2010. õa eelarve on 46,3 miljonit krooni, millest üle 10% on Haridus- ja teadusministeeriumi kaasfinantseering.

2008/2009. õa ületas Erasmus programm osalenud Euroopa üliõpilaste arv 2 miljoni piiri ning 31 üliõpilast valiti kahe miljonenda Erasmus üliõpilase tiitlit kandma. Eestist osutus valituks Eesti Lennuakadeemia vilistlane Tõnno Toompuu, kes õppis 2008/2009. õa Erasmus programmi raames Hollandis Hogeschool van Amsterdam'is, jätkates seejärel Erasmus praktikaga ettevõttes Denim Air.

2009. aasta oli **Grundtvigi programmis** märkimisväärne mitme uue tegevuse lisandumise poolest: õpiringiprojektid, osalemine täiskasvanuhariduse valdkonna töötajate õppeviisitidel-konverentsidel, täiskasvanukoolitaja praktikad, eakate (50+) vabatahtliku teenistuse projektid.

Seoses uute tegevuste lisandumisega kerkis programmi eelarve Eestis võrreldes 2008. aastaga tervelt 39% - 5,9 miljonile kroonile. Tegemist oli suurima toetusega Grundtvigi detsentraliseeritud tegevustele läbi aegade.

19.-22. novembril korraldasime kontaktseminari teemal „Engaging Disadvantaged Learners in Adult Learning“ Tallinnas. Huvi kontaktseminari vastu oli väga suur, osales 61 täiskasvanuhariduse töötajat 22 erinevast riigist.

Haridusjuhtide õppelähetuste allprogrammi raames osalevad koolijuhid, haridusametnikud jt Eesti hariduse otsustajad temaatilistel õppelähetustel Euroopas. 2009/2010 õa kasvas huvi haridusjuhtide õppelähetuste vastu, stipendiumideks eraldati 672 800 krooni.

Euroopa **haridusteabe võrgustiku Eurydice** tegevuse eesmärk on koguda ELi liikmesriikide, EFTA/EEA maade ja kandidaatriikide võrreldavat haridusteavet ja teha see huvilistele kättesaadavaks nii publikatsioonidena kui ka Interneti vahendusel. Eurydice Eesti üksuse ülesanne on eelkõige siinse haridusteabe vahendamine võrgustikule ning uuringutes osalemise tagamine.

Eesti ENIC/NARIC keskusele esitati 2009. aastal hindamiseks ja Eesti kvalifikatsioonidega vastavuse määramiseks 574 haridust tõendavat dokumenti kokku 72 välisriigist.

Välisriigi kvalifikatsioonide hindamise ja vastavuse määramise kõrval on Eesti ENIC/NARIC keskuse teine peamine ülesanne anda informatsiooni Eesti ja välisriigi haridussüsteemidest ja kvalifikatsioonidest. Seda nii päringutele vastamise, andmebaaside kättesaadavaks tegemise kui koolituste ja infopäevade korraldamise näol. Andmaks sisendit valdkonna arendusse osalesid keskuse töötajad siseriiklike töörühmade ja nõukogude ning mitmete rahvusvaheliste organisatsioonide ja programmide töös.

EUROOPA NOORED EESTI BÜROO

Euroopa Liidu kodanikuharidusprogramm Euroopa Noored

2009. aastal esitati Euroopa Noored Eesti büroole (ENEB) 307 taotlust, mis on 2008. aastaga võrreldes 21% rohkem. Esitatud projektidest 142le eraldati toetust ühtekokku 24 miljoni krooni ulatuses. Eestis toetatud projektides osaleb kokku 2205 noort. Kuivõrd paljud projektid on suunatud laiemale sihtgrupile, on programmi raames rahastatud projektide tegevustesse lisaks vahetule sihtgrupile kaudselt kaasatud täiendavalt üle 10 000 noore.

Pidades oluliseks rõhutada Eesti ühiskonna tasakaalustatud arengut ja Eestis elavate noorte võrdset ligipääsu erinevatele enesetäiendusvõimalustele, olid programmi Euroopa Noored raames 2009. aastal riiklikeks prioriteediks maa- ja väikelinnanood (Läänemaa, Viljandimaa, Jõgevamaa, Saaremaa, Hiiumaa), puuetega ja terviseprobleemidega noored ja riigikeelt mittevaldavad noored. 2009. aasta teises pooles suunasime erilise tähelepanu töötuse teemale ja tööd otsivatele noortele, millega jätkame järgnevatelgi aastatel.

2009. aastal programmi Euroopa Noored raames toetust saanud 142st projektist 65 kaasasid erivajaduste ja vähemate võimalustega noori ning 62 projekti temaatiliseks fookuseks oli noorte sotsiaalne kaasatus.

Koduleheküljel <http://euroopa.noored.ee/node/15> saab tutvuda ülevaatega Euroopa Noored alaprogrammides toetatud projektidest ning olulisematest tulemustest ja uuendustest 2009. aastal.

Erivajaduste ja vähemate võimalustega noorte kaasamine programmi euroopa noored tegevustesse

Seoses viimase aasta muutustega Eesti majanduslikus ja sotsiaalses keskkonnas, oli ilmne et on vajalik luua tingimusi tööturul edukaks toimetulekuks igas vanuses inimestele, eriti oluline on panustada just noorte võimaluste mitmekesistamisele, et neil tekiks positiivne töökogemus ja valmisolek tööturule sisenemiseks. Seetõttu suunati 2009. aasta lõpus eriline tähelepanu töötuse teemale, et valmistuda ette 2010-2011 aastaks, mil programmi kaasatuse põhiprioriteediks saab olema noorte tööhõive ja sihtgrupiks töötud noored.

Maanoorte osalust toetati peamiselt läbi infotegevuse ja projektitoetuste. Enamiku programmi Euroopa Noored esitlejate töö oli suunatud prioriteetsetesse maakondadesse. 2009. aastal arendati koostööd ka Karksi-Nuia noortekeskusega, mille tulemusel on bürool maakondlik partner nüüd ka Viljandimaal.

Koostöö organisatsiooniga V.I.T.A Team Ida-Virumaalt jätkus ka 2009. aastal. MTÜ V.I.T.A Team viis aasta jooksul läbi mitmeid programmi Euroopa Noored teemalisi info- ja nõustamistegevusi. Lisaks on nimetatud organisatsioon toeks büroo infotegevuses Euroopa vabatahtliku teenistuse alal, mis on suunatud vene keelt kõnelevatele noortele, nende vanematele ja organisatsioonidele.

2009. aasta mais toimus Prantsusmaal seminar „Let's Youth – pass it on for all!“, mille korraldusse ja õppematerjali valmimisse panustas ka Euroopa Noored Eesti büroo. Seminari eesmärk oli analüüsida lähenemisi ja töövahendeid, millega tunnustada erivajadustega ja vähemate võimalustega noorte õpikogemust väljaspool formaalharidust.

Programmi Euroopa Noored koolitustegevused

Aastal 2009 toetas büroo 60 inimese osalemist 31l rahvusvahelisel koolitusel erinevates Euroopa riikides. Need käsitlesid erinevaid programmi Euroopa Noored väärtuste ja prioriteetidega seotud teemasid. Eestis korraldas büroo 2009. aastal Euroopa Noored programmi koolitus- ja koostöökava raames 42 koolitustegevust, kus osales ligikaudu 700 noort ja noorsootöötajat.

Teavitustegevused ja suurüritused

Programmi Euroopa Noored tutvustamiseks toimus noortele, noorsootöötajatele, õpetajatele ja teistele huvilistele 2009. aastal ligi 60 esitlust, kus osales üle 4300 noore ja noorsootöötaja. Nende läbiviimisel olid büroole toeks programmi esitlejad. Esitlused toimusid nii noorte infomessidel (Teeviit, Intellektika, Orientiir, Võru noortemess jne), koolides, noortekonverentsidel ja teistel suurematel noorteüritustel, kuid korraldati ka programmi infopäevi prioriteetsetes piirkondades.

Suurüritustest võib esile tuua järgnevad:

MAlgatus 2009. Juulis leidis teist korda aset SA Õpilasmaleva ja büroo koostööprojekt MAlgatus, mille raames töötasid malevarühmad välja programmi Euroopa Noored noortealgatuste alaprogrammi sobiva idee ja viisid selle ellu kohalikus kogukonnas. Parimaid algatusi autasustati Õpilasmaleva kokkutulekul, osales 15 malevarühma. Projekt pälvis haridus- ja teadusminister Tõnis Lukaselt tunnustuse kui üks 2009. aastal enim noorsootööd arendanud ettevõtmisi, mis võimaldas loominguiliste noortealgatuste teostamist ja toetas noorte aktiivset osalust kohaliku kogukonna tasandil. Lisainfo: <http://euroopa.noored.ee/malgatus>

Väärtuste kogumiku õpitoad. 2009. aasta oktoobrist detsembrini jätkas büroo osalejate seas populaarsete Väärtuste õpitubade korraldamist, kus tutvustati õpetajatele, noorsootöötajatele ja teistele noortega töötavatele inimestele Euroopa Noored Väärtuste kogumikku (<http://euroopa.noored.ee/valjaanded>) ning õpetati käsitlema ka erinevaid aktiivõppe meetodeid, mis võimaldavad noortega väärtuste teemat lahata. Õpitoad toimusid 2009/2010 aasta prioriteetsetes piirkondades, kokku oli 93 osalejat.

Koolitusprogramm Tulen turule! Euroopa Noored Eesti büroo ja CV Keskuse koostöös läbi viidav pikaajaline koolitusprogramm "Tulen turule!" aitab 18-30aastastel noortel siseneda tööturule ja tõstab nende konkurentsivõimet. Koolitused toimuvad veebruar-aprill 2010, mille käigus valmivad ka osalejate video-CVd. Vt <http://euroopa.noored.ee/tulenturule>

Euroopa Noored telepurk. Büroo avas 2009. aasta lõpus ka videokeskkonna Euroopa Noored telepurk (<http://euroopa.noored.ee/telepurk>), mis sisaldab programmi Euroopa Noored raames valminud videoid, ülesvõtteid büroo tegemistest ning kõikvõimalikku infot, mis aitab kaasa projektide teostamisele. Telepurki on noortel võimalik ka ise videoid lisada.

Euroopa Sotsiaalfondi programm „Noorsootöö kvaliteedi arendamine“

Alates 2008. aasta teisest poolest vastutab büroo partnerina riikliku programmi „Noorsootöö kvaliteedi arendamine“ raames Eesti noorsootöö koolitusvaldkonna arendamise eest.

Noorsootöös kasutatavate meetodite alased ja temaatilised koolitused

ESF programmi „Noorsootöö kvaliteedi arendamine“ raames on büroo vastutada noorsootöös kasutatavate meetodite alased ning temaatilised koolitused. 2009. aastal erinevates Eesti piirkondades korraldatud 14l kolmepäevasel koolitusel ning neljal seminaril, osales kokku 613 noorsootöötajat. Koolitustel saadud osalejate tagasiside tulemusena võib öelda, et Euroopa Noored Eesti büroo korraldatud koolitused vastasid osalejate vajadustele, tõstsid tööalast motivatsiooni, olid silmaringi avardavad ning koolituse käigus saadud uusi oskuseid, teadmisi ning arusaamu peeti tööks vägagi

vajalikeks. Osalejad hindasid kõrgelt ka koolituste ettevalmistust ning praktilist korraldust.

Õppematerjalide arendamine

2009. aastal ilmusid ajakirja MIHUS kolm esimest numbrit. MIHUS 1 oli sissejuhatav ja käsitles ESF arenguseminari teemasid. MIHUS 2 arutles noorsootöö ja tööhõive teemade üle. MIHUS 3 põhiteemaks oli noorsootöö ja väärtused. Kõikidest ESF programmi raames toimunud koolitustest valmivad koolitusraportid. 10 nendest saavad 2010. aastaks toimetatud ja kujundatud ning laiemale lugejaskonnale kättesaadavaks. Selleks, et ESF raames toimuvad seminarid jõuaksid rohkemate huvilisteni kui kohalolijad on need salvestatud heli- või videofailidena. Audiovisuaalne materjal on kättesaadav www.mitteformaalne.ee veebist.

Noortevaldkonna koolitajate koolitus

2009. aastal oli noortevaldkonna koolitajatel võimalik osaleda kolmel sisekoolitusel, mis olid suunatud koolitaja tööks vajalike kompetentside arendamisele ning võrgustiku kujunemise toetamisele. Lisaks oli koolitajatel võimalik kandideerida rahvusvahelisele koolitusele „Tool Fair 2009“ ja Helsingis toimunud konverentsile „Violence and Network Society“.

Noorsootööd õpetavate kõrgkoolide õppekava arendajatele on läbiviidud õppevisiit Walesi Newporti ülikooli. Õppereisi eesmärgiks oli Walesi Newporti ülikooli tegevusega tutvumine ning kogemuste jagamine noorsootöö alaste õppekavade arendamise ning magistriprogrammi väljatöötamise teemal. Õppereisiga arendati omavahelist koostööd nii rahvusvahelisel kui kohalikul tasandil. Õppevisiidil osales kokku 14 osalejat TÜ Narva Kolledžist, TÜ Viljandi Kultuuriakadeemiast, Tallinna Pedagoogilisest seminarist, Haridus- ja teadusministeeriumi noorteosakonnast ja Euroopa Noored Eesti büroost.

Koolitajate koolituse valdkonna raames osales erinevatel Eesti sisestel ja rahvusvahelistel koolitustel, seminaridel, õppereisidel 2009. aastal kokku 101 osalejat.

Koolituste kvaliteedi analüüs

Sügisel 2009 alustas TÜ sotsioloogia ja sotsiaalpoliitika instituut noorsootöö kutsealal tegutsevate inimeste pädevuste ja koolitusvajaduste ning koolituse väljundi kvaliteedi uuringuga. Vahearuanne kokkuvõtetega fookusgrupi intervjuudest esitati detsembris ning uuringu lõplik valmimine ning avalikustamine on kavas 2010. aasta märtsis. Uue uuringuga on plaanis alustada 2010. aasta kevadel.

ESF koolituste kvaliteedi hindamiseks ning kvaliteedi parendamiseks kogutakse ESF koolitustel osalejatelt jooksvalt tagasisidet. Osalejate tagasiside koondub selleks väljaarendatud elektroonilisse andmebaasi, mis võimaldab andmete analüüsi nii tervikpildina kui üksikute koolituste kaupa. Aasta lõpul valmis põhjalik kokkuvõte koolitustel osalejate profiilist ning motivatsioonist koolitustel osalemiseks.

Koolituste kättesaadavus

Koolituste kättesaadavuse suurendamisel on peamiseks kanaliks mitteformaalse õppimise veebileht. 2009. aasta esimeses pooles on www.mitteformaalne.ee struktuur muudetud kasutajasõbralikumaks.

Koolituste kättesaadavuse suurendamiseks on mitteformaalse õppimise veebis käivitatud koolitajate andmebaas ja koolituskalender. 2009. aasta seisuga on koolitajate andmebaasi registreerunud 140 koolitajat.

EESTI KÕRGHARIDUSE KVALITEEDIAGENTUUR

2009. aasta oli Eesti kõrghariduse kvaliteediagentuuri (EKKA) käivitamise aasta. Kõrvuti õppekavade akrediteerimisega valmistas EKKA ette üleminekuhindamise regulatsioonid ning viis 2009. aasta sügisel läbi esimesed õppekavagruppide üleminekuhindamised. Valmitati ette ESF programm Ekka, mille eesmärgiks on toetada uue kõrghariduse välishindamise süsteemi ja välishindamise alase ekspertiisi ettevalmistamist ning tõsta kõrgkoolide valmisolekut sisemise kvaliteedihindamise süsteemi väljaarendamiseks.

EKKA peamised tegevused 2009. aastal olid järgmised:

1. Vana süsteemi akrediteerimised

- toimus kokku 16 õppekavarühma akrediteerimist 85 väliseksperti osalusel: semiootika, haldusjuhtimine, ärimus, geoteadused, lennundus, sotsioloogia, keemia- ja materjalitehnoloogia, keskkonnakaitse, sõjaväeline juhtimine, juhtimine, tõlkimine, informaatika, õigus, sisekaitse, eelkooli pedagoogika, ajakirjandus, filosoofia, kunstiteraapiad, kunstid, animatsioon.
- I Stuudiumi ja Sotsiaal- ja Humanitaarinstituudi õiguse rakenduskõrghariduse õppekavade ning Mainori Kõrgkooli juhtimise magistriõppekavade puhul alandas hindamisnõukogu ekspertide lõpphinnangut, I Stuudiumi õigus puhul otsustas hindamisnõukogu õppekava mitte akrediteerida.

2. Üleminekuhindamise regulatsioonide väljatöötamine ja protsessi käivitamine

- EKKA hindamisnõukogu kinnitas dokumendi „Üleminekuhindamise nõuded ja läbiviimise kord“.
- Välja on arendatud töökeskkond ekspertidele vabavaralise tarkvara ASPIT baasil.
- Viidi läbi konkurss 28 õppekavagrupi komisjoni liikmete leidmiseks, koosseisud kinnitati oktoobris, kokku valiti välja 196 eksperti.
- Augustis toimus esimene koolitus tervishoiu, ärimuse ja halduse ning usuteaduse õppekavagruppide hindamiskomisjonide liikmetele.
- September-oktoober viidi läbi üleminekuhindamine Tartu Teoloogiaakadeemias usuteaduse, Tallinna Majanduskoolis ärimuse ja halduse ning Tallinna Tervishoiu Kõrgkoolis tervishoiu õppekavagrupis.

3. Uue välishindamise (institutsionaalne akrediteerimine, õppekavagruppide kvaliteedi hindamine) ettevalmistus

- Toimused aruteluseminarid 34 kõrgharidust pakkuvas õppeasutuses teemal tagasiside vanale akrediteerimissüsteemile ning uue süsteemi põhimõtted.
- Detsembris osales EKKA delegatsioon Philadelphias USA keskosariikide kvaliteediagentuuri korraldatud konverentsil ning tutvus lähemalt MSCHE tegevuse ja dokumentidega.

4. ESF programmi Ekka väljatöötamine ja käivitamine

- Programm kinnitati detsembris 2009 haridus- ja teadusministri käskkirjaga.

5. Läbivad tegevused

- Välja on töötatud EKKA koduleht, tunnusgraafika, toimub visuaalse identiteedi arendamine.
- Osalemine kõrghariduse kvaliteedi teemalistest võrgustikes – ENQA, INQAAHE, CEEN, EUA.

2010. aastal on põhirõhk õppekavagruppide üleminekuhindamisel

1. Kõrghariduse 1. ja 2. astme õppes viiakse hindamine läbi 20 õppekavagrupis: humanitaaria, keeled ja kultuurid, kunstid, muusika ja teatrikunst, psühholoogia, õigus, ärimus ja haldus, informaatika ja infotehnoloogia, arhitektuur ja ehitus, tehnika, tootmine ja tehnoloogia, keskkonnahoid, transporditeenused, sotsiaalteadused, bio- ja keskkonnateadused, füüsikalised loodusteadused, põllumajandus, metsandus ja kalandus, veterinaaria, isikuteenindus, riigikaitse, sisekaitse.

89 komisjoni hindab 20 õppekavagruppi 25 õppeasutuses.

2. Doktoriõppes viiakse hindamine läbi 3 õppekavagrupis: humanitaaria, keeled ja kultuurid, tehnika, tootmine ja tehnoloogia.

5 komisjoni hindab 3 õppekavagruppi 5 kõrgkoolis.

2010. aasta lõpuks valmib välishindamise regulatsioon „Institutsionaalse akrediteerimise põhimõtted ja kord“ koos juhendmaterjalidega.

KÕRGHARIDUSE ARENDUSKESKUS

Sarnaselt 2008. aastale jätkas kõrghariduse arenduskeskus kasvamist ka tänavu. 2009. aasta lõpu seisuga töötab keskus kokku 22 töötajat (2008 lõpus 15). Kõik uued töötajad on lisandunud seoses uute tegevustega (ESF programmid DoRa, Eduko, Primus).

Kõrghariduse arenduskeskuses on tööülesanded jaotatud nelja büroo vahel. Neist kolm (mobiilsusbüroo, Eduko büroo ja Primuse büroo) vastutavad programmide sisulise elluviimise eest. Kommunikatsioonibüroo abistab info- ja turundustöö läbiviimisel.

Mobiilsusbüroo

Mobiilsusbüroo hallata on nii riiklikud tegevused kui ka DoRa programm. 2008. aastal avatud programmis käivitus 2009. aastal ka viimane tegevusblokk, mille kaudu toetatakse magistrantide osalist õpet välismaal. Riigieelarveliste tegevuste osas raskete majandusolude tõttu uusi toetusi ei lisandunud.

Riigieelarve kärpeme tulemusena vähenes riiklike tegevuste eelarve 2008. aastaga võrreldes 13% 28,5 miljoni kroonini. Sisutegevuste osas on meid vahendite nappusest üle aidanud ennekõike olemasolevate vahendite parem kasutamine. Eraldatud vahenditest on välja makstud, otsustega kaetud või väljakuulutatud konkurssideks reserveeritud 101%.

DoRa programmi lõplik kulu 2009. aastal oli 19,8 mln krooni, aruandeaasta lõpuks on otsustega kaetud 46% programmi kogueelarvest. Elluviija on teinud ettepaneku suurendada programmi eelarvet 20 mln krooni võrra välisprofessorite töötasudeks kõrgkoolide omaosaluse arvelt. Vastav programmi muudatus kinnitatakse 2010. aasta märtsis. Programmi elluviimist lihtsustab ühikuhindade rakendamine 2010. aasta kevadest, sest ühikuhindade alusel on stipendiaadi kulusid võimalik menetleda oluliselt kiiremini. 2009/2010 õppeaastast makstakse töötasu partnerite koordinaatoritele, kes töötavad programmi heaks osakoormusega. DoRa programmi käivitumisest tingitud töökoormuse kasvule loodame leevendust arenduses olevalt elektrooniliselt taotlussüsteemilt, mille testversiooni käivitame 2010. aasta maiks.

Mobiilsusbüroo peamiste tegevusnäitajatena võib välja tuua:

- DoRa programmi raames anti välja 698 noorteadlaste konverentsitoetust, 80 doktorantide välisõpingute toetust, 20 magistrantide välisõpingute toetust ja 22 doktorantuuri täisstipendiumi Eesti ülikoolide juures.
- Riiklike meetmete raames anti välja 158 Kristjan Jaagu stipendiumi, 8 stipendiumi bakalaureuse ja 12 stipendiumi doktoriõppe tasemel välismaal õpinguid alustavatele Eesti päritolu tudengile, 52 stipendiumi lühiajaliselt Eesti ülikoolides õppivatele välisüliõpilastele, toetati 32 rahvuskaaslase ning 20 lastekodulapse õpinguid Eesti ülikoolis, jätkati toetuse maksmist 12 varem alustanud täisajaga välisdoktorandile.

Programmi Primus büroo

Programmi elluviimisele 2009. aastal võib anda positiivse hinnangu. Partnerite hinnangul on programmi raames kõrghariduse kvaliteedi tõusu tagamiseks algatatud palju olulisi tegevusi, mis on leidnud positiivset tagasisidet alategevustest osa võtnud inimeste poolt. Paranenud on kõrgkoolide vaheline koostöö.

Kuigi programmi 2009. aasta eelarve täideti 84% ulatuses, vastasid programmi tegevused oodatule ning programmi põhilised eesmärgid täideti. Tuleb hinnata partnerite oskuslikku eelarve ja tulemuste planeerimist. Eelarve alakasutamine tuleneb hangitavate teenuste hinna alanemisest turul. Samal ajal on partnerid eelarves toodud summa eest ostnud teenuseid sh koolitusi enam ja rohkematele osalejatele. Kasutamata jäänud vahendid kasutatakse ära perioodil 2010-2014.

Primuse büroo lõplikuks kuluks kujunes 36,2 mln krooni. Olulisematest tulemustest tuleks esile tuua:

- viidi läbi 307 täiendusõppekursust 4698 osalejale (kõik tegevused), 368 seminari 6558 osalejale;

- kokku korraldati programmi raames 2009. aastal 843 üritust (koolitused, seminarid, koosolekud, infopäevad jm), osalemisi 12930, osalejaid 6674.

Programmi Eduko büroo

2009. aastat võib pidada Eduko käivitamise ning õppimise aastaks. Eduko programm kinnitati jaanuaris, 2009. aasta tegevuskava valmis märtsis. Archimedese esmaseks sooviks oli eelkõige alustada partneritevahelise koostöö soodustamist.

Käivitamine ei ole toimunud raskusteta. Mitmed elluviija enda eelarvesse koostöö eesmärgil planeeritud tegevused ei ole käivitunud oodatud tempos, kuna partnerid ei olnud selleks veel valmis. On hea meel näha, et koostöö on tihenened, usaldus on suurenenud ning 2010. aasta tegevustes osalevad juba kõik partnerid. Ka partnerite sees on tegevustesse kaasatud üha rohkem inimesi.

Eduko büroo kulu 2009. aastal oli 7,5 mln krooni. 2009. aastal kasutamata jäetud eelarve on üle kantud 2010. aastasse.

2009. a töö tulemused on paljuski kvalitatiivselt mõõdetavad ja oluliseks aluseks programmi eesmärkide täitmisel. Olulisemad tulemused on järgmised:

- otsustega on kaetud üle 50% uuringute kogueelarvest, üks mahukas 2009. aastal rahastada otsustatud uuring käivitub 2010. aastal;
- jagatud on 50% lisakohtadest doktoriõppes;
- viidi läbi üleriigiline Hea Õpetaja Kuu, mida jätkatakse ka edaspidi www.opetajakuu.ee;
- käivitati didaktikakeskuste kontseptsiooni arutelud, valdkonniti valmistatakse 2010. aastal partneritevahelistes tööühmades rakenduskõrgharidusõppe ja õpetajakoolituse infrastruktuuri kaasajastamise meetme rahastuse taotlemiseks.

Kommunikatsioonibüroo

Eesti kõrghariduse välisturunduse koordineerimise eest vastutava kommunikatsioonibüroo tegevus 2009. aastal oli eesmärgipärane. Suurem osa 2009. aastaks seatud eesmärkidest said täidetud. Uuendamata jäänud veebileht valmib 2010. aastal.

Aasta tegevustest tähtsaimad on:

- Eesti kõrghariduse turunduskontseptsiooni valmimine. Turunduskontseptsiooni baasil luuakse visuaalsed rakendused;
- Eesti on riigina esindatud messidel prioriteetriikides Lätis, Leedus, Türgis, Soomes, Venemaal ning kahel olulisel võrgustikumessil (EAIE, NAFSA);
- osalemine üle-euroopalises välisüliõpilaste uuringus i-graduate.

TEADUSKOOSTÖÖ KESKUS

Teaduskoostöö keskus koosneb neljast allüksusest: rahvusvaheliste koostööprogrammide ja -võrkude büroo, Eesti teadusinfosüsteemi büroo, Teaduskompetentsi Nõukogu büroo ja teaduse populariseerimise büroo. 2009. aasta seisuga töötas keskuses 25 põhikohaga töötajat, ajutisi tööülesandeid täitis lisaks 308 inimest (eksperdid, hindajad, analüütikud).

Traditsioonilistele tegevustele lisandus keskusele töö struktuurifondidest rahastatud TeaMe ning info- ja kommunikatsioonitehnoloogia programmiga. Eriti võib esile tõsta TeaMe programmi käivitamise kiirust.

Head koostöösuhted on kujunenud struktuurifondide rakendusüksusega, kus programmi väljatöötajatenä, ekspertidenä ning hindajatenä löid kaasa keskuse töötajad. See näitab Archimedeses oleva potentsiaali head ära kasutamiskust ning vastastikuse sünergia võimalusi.

Rahvusvaheliste koostööprogrammide ja -võrkude büroo

COST

Eesti osalus COSTi, Euroopa riikidevahelise teaduse ja tehnika alase koostöö nelja-aastastes projektides on suurenenud. 2009. aastal osales 78 projektis üle saja teadlase seitsmeteistkümnest erinevast Eesti organisatsioonist. Kõige enam osaleb teadlasi Tartu Ülikoolist (56), Tallinna Tehnikaülikoolist (23) ning Eesti Maaülikoolist (19).

Euroopa Liidu teadusalane 7. raamprogramm (2007-2013)

Sihtasutus Archimedes on Eestis riiklikuks raamprogrammi tugioorganisatsiooniks, mille juures töötavad raamprogrammi kõigi valdkondade konsultandid, lisaks sellele toimub Archimedeses kaudu EL koostööprogrammides osalejatele ettevalmistustoetuse ning käibemaksu kompenseerimistoetuse jagamine.

2009. aastal esitas 22 organisatsiooni taotluse ettevalmistustoetuse saamiseks. Taotlusi esitati 42 projekti kohta, kus 12 korral oldi koordinaatoriks ning 30 korral projekti tuumikpartneriks. Kokku eraldati ettevalmistustoetust 1,3 mln krooni ulatuses. Käibemaksu kompenseerimistoetust taotles 8 organisatsiooni saja projekti kohta. Toetusi eraldati 2,2 mln krooni ulatuses.

Raamprogrammi konkursis on seisuga 11. november 2009 osalenud 1019 Eesti organisatsiooni, kellest edukaks on osutunud 218. Traditsiooniliselt on Eesti suurimad koostööpartnerid suurte riikide organisatsioonid Suurbritanniast, Saksamaalt, Itaaliast, Prantsusmaalt või kultuuriliselt-geograafiliselt lähedastest riikidest nagu Rootsi ja Soome.

Teavitus- ja koolitustegevuste osas väärrib esile toomist:

- Raamprogrammi konsultandid andsid 98 silmast-silma konsultatsiooni ning vastasid 324 e-maili ning telefoni teel saabunud päringule.

- Juunis ilmus viimane pabernumber 1997. aastast ilmunud infolehest Innovaatika. Edaspidi on Innovaatika kättesaadav veebis <http://innovaatika.archimedes.ee>.

Kokku organiseeriti 24 erinevat infopäeva, seminari, konverentsi, töötuba. Organiseeritud üritustest väärivad esiletõstmist:

- Jaanuaris toimus koostöös Teaduste Akadeemiaga konverents „Kümme aastat teaduse raamprogramme Eestis. Vahekokkuvõte 7. raamprogrammist“. Ettekannete materjalid on saadaval: <http://www.archimedes.ee/teadus/yritused.php?leht=41&yid=80>
- Mais Prahhas toimunud Research Connection 2009 konverentsi Eesti väljapanekul oli esindatud IKT alaste tippkeskuste, kompetentsikeskuste ning raamprogrammi projektide koordinaatoritest koosnev meeskond. Hinnanguliselt külastas Archimedese koordineeritud väljapanekut kahe päeva jooksul üle tuhande inimese.
- Mais toimus infopäev "Technical, Administrative, Financial and Legal Aspects of FP7-ICT Theme. Project preparation and implementation", kus osalesid ka kolm Euroopa Komisjoni esindajat. Lisaks ettekannetele toimusid paneeldiskussioonid ja grupitööd.
- Septembris toimus teadusmeedia konverents „Bermuda kolmnurk“, kus osales 220 inimest.
- Suuremat rõhku panime ettevõtjate kaasamisele – korraldasime seminarid messidel „Ettevõtja Eesti“ ja Inno Estonia, lisaks infopäevad koostöös EASiga.

Teaduskoostöö keskus osaleb 14 koostööprojekti. Paljudes neist ollakse juhtivad partnerid, mis tähendab mentorlust, koolituste läbiviimist ka väljaspool Eestit, samuti analüütiliste ülevaadete tegemist.

Samuti osalevad raamprogrammi konsultandid erinevates Eesti ja Euroopa tasandi töögruppides, komiteedes ja nõukogudes.

Teaduskompetentsi Nõukogu büroo

TKN büroo jätkas ühelt poolt oma tavategevusi TKN administratiivse toetusüksusena, aga senistele tegevustele lisandus veel TKN koosolekute protokollimine. Oluline erinevus oli ka SF2010 taotlusvoorus, mis viidi läbi koos Archimedese struktuuritoetuste üksusega, kuna TKN täitis väikesemahulise teadusaparatuuri taotlusvoorus ühtlasi ka hindamiskomisjoni ülesandeid. Võib nentida, et kahe üksuse koostöö sujus lodusalt.

TKN büroo töötajad olid kaasatud mitmetesse Haridus- ja Teadusministeeriumi poolt loodud struktuurifondide rakendamise seotud töörühmadesse ekspertidena, millede raames osaleti nii määruse, hindamisjuhendite kui ka komisjonide töökorra väljatöötamisel. ETISE ekraanivormide väljatöötamine ning testimine oli täielikult TKN büroo õlgadel. Lisaks sellele koostati riikliku ja rahvusvahelise tähtsusega teaduse infrastruktuuri kaasajastamisvajaduste ja uute initsiatiivide kaardistamiseks küsimustik. Küsimustiku abil koguti kõikidelt huvitatud asutustelt ettepanekuid riikliku ja rahvusvahelise tähtsusega teaduse infrastruktuuride teekaarti. Teekaart on aluseks struktuurifondidest rahastatava teadusaparatuuri kaasajastamise alameetme

„Rahvusvahelise ja riikliku tähtsusega teaduse infrastruktuuri kaasajastamine“ investeringute kava koostamiseks.

Lisaks eelpoolmainitud töörühmadele osalesid TKN büroo töötajad veel teadus- ja arendustegevuse korralduse seaduse (TAKS) töörühma töös, aidates ette valmistada nii juba vastuvõetud TAKSi muudatusettepanekuid kui ka järgnevat muudatusettepanekute paketti.

Eesti T&A asutuste korralise evalveerimise ettevalmistamine ja läbiviimine on täielikult TKN büroo ülesanne. Seega võib öelda, et büroo töötajatel on erinevaid pädevusi toetamaks HTM tegevust seadusandluse ettevalmistamisel ja koostamisel ning osalemaks hindamiskomisjonides.

Tavapäraseks, juba aastaid kestnud tegevuseks on igakuise elektroonse „T&A teataja“ väljaandmine, mis kajastab olulisemaid teaduspoliitilisi suundumusi nii Euroopas kui ka kogu maailmas.

Eesti teadusinfosüsteemi (ETIS) büroo

Olulisim tööloik ETISE üksuse töös oli jätkuvalt ETISE administreerimine, kasutajateo pakkumine, konsultatsioonid klassifikaatorite osas, seda nii telefonitsi, emaili teel kui ETISE siseste kasutajateadete vastamisel.

ETISE vahendusel toimusid:

- Eesti Teadusfondi 2010. aasta grantide taotlusvoor, järel doktorite taotlusvoor,
- ETF grantide finantsaruannete ja lõpparuannete esitamine
- Riikliku programmide: „Humanitaar- ja loodusteaduslikud kogud“ ning „Eesti keel ja rahvuslik mälu“ lõpparuannete esitamine
- Riikliku programmi: „Eesti keele keeletehnoloogiline tugi“ taotluste, jätkutaotluste ja lõpparuannete esitamine
- Riikliku programmi: „Eesti keel ja kultuurimälu“ taotluste esitamine
- Sihtfinantseerimise lõpparuannete esitamine ja taotlemine 2010. aastaks
- Väikesemahulise teaduse infrastruktuuri kaasajastamise taotlusvoor Eesti teadus- ja arendusasutuste teadusteemade sihtfinantseerimise raames
- Teadusasutuste teadusaparatuuri kaasajastamise taotlusvoor
- Taotlusvoorud MOBILITAS Postdoctoral Research Grant 2009, MOBILITAS Top Researcher Grant 2009

ETISE administraatorid haldasid ajakirjade, kirjastuste, asutuste, kasutajate loendeid ning teostasid andmete pistelist kontrolli ja korrastamist, kontrollisid ja kinnitasid Eesti teadusasutustega hetkel veel mitteseotud teadlaste teaduspublikatsioone ja juhendamisi ning nõustasid asutuste publikatsioonide kinnitajaid ETISE klassifikatsiooni osas ning andsid vajadusel kirjaliku arvamuse, kui asutuse publikatsioonide kinnitaja ja teadlane jäid eriarvamusele klassifikatsiooni osas. Haridus- ja Teadusministeeriumile vaadati läbi, koondati ning redigeeriti ülikoolide ja teadusasutuste poolt esitatud arvukad täiendused publikatsioonide klassifikaatori kirjastuste loendisse.

Eesti Teadusinfosüsteemi portaali dünaamilisse ossa lisati uudiseid, staatilises osas tehti vaid hädapäraseid pisiparandusi. 2009. aasta jooksul toimus 375 administreeritava uudise lisamine portaali.

Ida-Tallinna Keskhaigla töötajatele viidi läbi mais 2 ETISE koolitust. Finantseerijaid nõustati ETISEs avatavate uute programmidega seondult, samuti anti finantseerijatele vajadusel bibliomeetria-alaseid konsultatsioone.

Finantseerijate, ülikoolide ja teadusasutuste ning teadlaste soovidele vastavalt tehti ETISest andmete väljavõtteid, väiksemaid andmeanalüüse ning koostati arvukalt päringuid. Päringute tegemise tegi endiselt keerukaks andmebaasi puudulik dokumenteeritus, ETIS-e ebajärjepidev andmestruktuur.

Haridus- ja teadusministeeriumile valmistati ette teadusasutuste baasfinantseerimiseks vajalik publikatsioonide andmestik ETISE ja ISI Web of Science 2008. aasta publikatsioonidest asutuste kaupa.

Teaduse populariseerimise büroo

Büroo korraldab Eesti õpilaste ja üliõpilaste teadustööde, noorte leiutajate ning kasvatusteaduslike teadustööde riiklikke konkursse, koordineerib Õpilaste Teadusliku Ühingu tegevust ja korraldab Eesti teaduse populariseerimise auhinna väljaandmist. Samuti valmistatakse ette ja korraldatakse Eesti õpilaste osalemist Euroopa Liidu noorte teadlaste konkursil ja teistel rahvusvahelistel konkurssidel ning üritustel. Büroo on ka Euroopa Sotsiaalfondi teaduse populariseerimise programmi TeaMe elluviija.

Lühidalt aasta 2009 peamised tulemused:

- meie konkurssidel ja üritustel osales kokku 1565 inimest; erinevatel konkurssidel oli kokku 160 võitjat; preemiaid jagati välja 1,9 miljoni krooni väärtuses
- Eesti noored teadlased pälvisid kõrgeid auhindu rahvusvahelistel konkurssidel:
 - Riinu Ots (Hugo Treffneri Gümnaasium) pälvis 1500 osalejaga Intel International Science and Engineering Fair USAs 2. preemia ja 1500\$, võimaluse osaleda Hiina noorteadlaste konkursil ja omanimelise asteroidi.
 - Kristina Aare (Narva Humanitaargümnaasium) võitis Euroopa Liidu noorte teadlaste konkursil EMBLi eripreemia, mis võimaldab tal teha uurimistööd Euroopa Molekulaarbioloogia Instituudis Heidelbergis.
- Augustis toimus Rõuges esimene noorte leiutajate suvekool koostöös Eesti Disainikeskusega, kus osalesid 2008. aasta leiutajate konkursi parimad noored leiutajad.
- ESFi teaduse populariseerimise programm TeaMe sai valmis, kinnitati ja käivitus. See on üks kõige kiiremini käivitud ESFi programme HTMi praktikas.
- Septembris toimunud järjekordne teadus- ja innovatsioonimeedia konverents „Bermuda kolmnurk” osutus väga populaarseks ja tekitas taas elavaid diskussioone. Järgmine teadusmeediakonverents toimub loodetavasti juba Teadusajakirjanike Seltsi ja Eesti Rahvusringhäälingu eestvõttel TeaMe

programmi raames 2010 sügisel. On aeg, et ajakirjanikud ise võtaksid initsiatiivi, kui räägitakse ajakirjandusest.

- Jõustus TAKSi muudatus, mis võimaldab formaliseerida teaduse populariseerimise auhinna ja noorte leiutajate konkursi korraldamise ja võrdsustada neil antavad preemiad teaduspreemiatega.
- Meid on kutsutud osalema praktiliselt kõigi Eestis teaduse populariseerimise valdkonnas tegutsevate töörühmade ja komisjonide töös ja samuti kõigi arengukavade ja strateegiate koostamise töörühmades, mis näitab, et Sihtasutust Archimedes tunnustatakse jätkuvalt nii teaduse populariseerijana kui ka selle valdkonna riiklike kavade planeerijana.

STRUKTUURITOETUSTE RAKENDUSÜKSUS

Meetmete rakendamine

Majanduskeskkonna arendamise rakenduskava raames oli aasta alguseks alustatud 2 meetme rakendamisega:

- Meede „Teaduse tippkeskuste arendamine“ (7 projekti). Perioodi jooksul toimus plaanipärane väljamaksetaotluste menetlemine.
- Meede „Teadus- ja arendusasutuste ning kõrgkoolide õppe- ja töökeskkonna infrastruktuuri kaasajastamine“. Perioodi alguseks oli rakendusüksus teinud otsused 2 projekti rahastamiseks. Perioodi jooksul otsustati taotluste alusel 8 projekti rahastamine.

Perioodi jooksul alustati alljärgnevate meetmete rakendamisega:

- 2009 oktoobris jõustus meetme määrus „Teadusaparatuuri ja -seadmete kaasajastamine“. Selle kolmest alameetmest viidi esimene taotlusvoor läbi „Väikesemahulise teaduse infrastruktuuri kaasajastamine Eesti teadus- ja arendusasutuste teaduse sihtfinantseerimise raames“.

Alameetme „Teadus- ja arendusasutuste teadusaparatuuri ja seadmete kaasajastamine“ raames lõppes aasta lõpus esimese taotlusvooru taotluste vastuvõtt.

Alameetme „Riikliku ja rahvusvahelise tähtsusega teaduse infrastruktuuri kaasajastamine“ rakendamiseks on plaanis koostada investeringute kava („Eesti teaduse infrastruktuuri teekaart“) tähtajaga 2010. aasta teises kvartalis;

- 2009. aasta mais jõustus meetme määrus „Rakenduskõrgharidusõppe ja õpetajakoolituse õppeinfrastruktuuri kaasajastamine“. Esimene eeltaotlusvoor avatakse 2010. aasta alguses;
- 2009. aasta oktoobris kinnitati „E-teadusinfo“ programm. Perioodi jooksul alustati programmi tegevustega, kuid väljakeid veel ei teostatud.

Inimressursi arendamise rakenduskava raames oli aasta alguseks alustatud 3 meetme rakendamisega:

- Meede „Teaduspoliitika ja kõrghariduse kvaliteedi arendamine” e-õppe programm „BeSt” ja kolmanda taseme õppe kvaliteedi arendamise programm „Primus”;
- Meetmest „Doktoriõppe ja rahvusvahelistumise edendamine” programm „DoRa”;
- Meetmest „Teadus- ja arendustegevuse ning innovatsiooni strateegia võtmevaldkondade arendamine” teadlasmobiilsuse programm „Mobilitas”.

Perioodi jooksul alustati täiendavalt alljärgnevate meetmete rakendamisega:

- 2009. a. jaanuaris jõustus meetme „Teadus- ja arendustegevuse ning innovatsiooni strateegia võtmevaldkondade arendamine” haridusteaduse ja õpetajahariduse toetamise programm „EduKo”.
- 2009. a. veebruaris jõustus meetme määrus „Kõrgkoolide koostöö ja innovatsiooni arendamine”;
- 2009. a. juulis kiideti heaks meetme „Kohandumine teadmispõhise majandusega” teaduse populariseerimise programm „TeaMe”;
- 2009. a. detsembris kiideti heaks meetme „Teaduspoliitika ja kõrghariduse kvaliteedi arendamine” programm EKKA.

Rakendusüksuse tegevus

Rakendusüksuse 2009. aasta prioriteediks oli koostöö toetuse saajate ja partneritega. Selle tegevuse raames viidi läbi alustavate või juba toimivate meetmete infopäevi (11) ja toimusid personaalsed kohtumised toetuse saajatega. Inimressursi rakenduskava raames koostati toetuse saajatele väljamaksete juhend (projekti versioon), koostöös Tartu Ülikooliga algatati sisekäibearvete abikõlblikkuse küsimus, anti ülevaade struktuuritoetuste rakendamise seisust Rektori Nõukogus. Toimus pidev koostöö Haridus- ja teadusministeeriumi, Rahandusministeeriumi ja teiste rakendusüksustega.

2009. aasta lõpuga on üksuses täidetud 16 täiskohaga ametikohta ning 0,75 ja 0,5 koormusega ametikoht. Võrdluses 2008 aastaga tähendab see personali juurdekasvu 1,25 ametikohta.

Tagamaks töötajatele vajalikud teadmised ja oskused on vastavalt koolituskavale osaletud järjepidevalt koolitustel. Keskmiselt arvestatuna on läbitud 5 koolitust töötaja kohta, mille hulka on arvestatud ka valdkondlikel konverentsidel osalemine.

Oma põhitegevuses on rakendusüksus lähtunud juba toimivatest juhtimis- ja kontrollisüsteemidest, mida olulises osas ei ole olnud vaja muuta. Aasta teisel poolel töötati välja väljamaksetaotluste lihtsustamise juhend, mis määratleb meetodika teostamiseks toetuse saajate kuludokumentide kontrolli valimipõhiselt. Nimetatud meetodika kavandame kasutusele võtta 2010 teises kvartalis.

Perioodi jooksul on toimunud otseselt rakendusüksusega seoses kaks auditit ja 5 paikvaatlust. Rakendusüksus on teostanud paikvaatlusi toetuse saaja suhtes üle 11 korral.

Tuginedes eelnevalt kirjeldatule ja järelevalve tegevuse käigus rakendusüksusele antud hinnangutele oleme hinnanud oma 2009 aasta tegevuse hindegga "hea".

2010. aastal on jätkuvalt rakendusüksuse prioriteediks koostöö toetuse saajate ja partneritega ning täiendavaks sisemiseks prioriteediks on rakendusüksuse tegevuse tõhusus (tulemused võrreldes planeerituga ja selle saavutamiseks kasutatud ressursside suhe).

JUHATUSE HINNANG SIHTASUTUSE TEGEVUSELE

Võttes arvesse 2009 aastal toimunud arenguid sihtasutuse põhitegevuses ning tuginedes eeltoodud tegevusaruandele ja majandusnäitajatele sh eelarve täitmisele, annab sihtasutuse juhatus asutuse tegevusele hinnangu "HEA".

PEAMISED FINANTSSUHTARVUD

Finantssuhtarvude lähteandmed:	2009	2008
Raha	287 176 427	240 250 082
Käibevara	506 071 972	547 794 714
Varad	506 627 154	548 281 797
Lühiajalised kohustused	501 868 360	544 576 459
Koguvõlgnevus	502 015 005	544 576 459
Tegevustulud	733 580 681	514 195 313
Tegevuskulud	733 795 316	518 049 938
Omakapital	4 612 149	3 705 338
Personalikulud	46 961 499	36 980 035

Finantssuhtarv	Valem	2009	2008
Puhas käibekapital ehk töökapital	Käibevara–lühiajalised kohustused	4 203 612	3 218 255
Töökapitali suhe lühiajalistesse kohustustesse	Töökapital/lühiajalised kohustused	0,01	0,01
Lühiajalise võlgnevuse kattekordaja	Käibevara/lühiajalised kohustused	1,01	1,01
Maksevalmiduse kordaja	Raha/lühiajalised kohustused	0,57	0,44
Võlakordaja	Koguvõlgnevus/varad	0,99	0,99
Tegevustulemuslikkus	Tegevustulud/tegevuskulud	1,00	0,99
Omakapitali osakaal varadest	Omakapital/varad	0,01	0,01
Personalikulude suhe tegevustuludesse	Tööjõukulud/tegevustulud	0,06	0,07

PERSONAL

SA Archimedes maksis 2009 majandusaastal töötasu 123 alalisele töötajale summas 25 080 920 krooni, 453 ajutisele töötajale summas 8 720 812 krooni. Aasta jooksul loodi sihtasutuses 15 uut töökohta ning muudatuste tõttu töökorralduses koondati üks ametikoht.

2009 aastal maksti juhatuse kolmele liikmele liikmetasu kokku 504 000 krooni. Nõukogu 7 liikmele maksti liikmetasu kokku 58 000 krooni.

Erisoodustustelt on tasutud riiklikud maksud.

RAAMATUPIDAMISE AASTAARUANNE

JUHATUSE KINNITUS RAAMATUPIDAMISE AASTAARUANDELE

Juhatus kinnitab lehekülgedel 23 kuni 41 toodud SA Archimedes 2009. a raamatupidamise aastaaruande koostamise õigsust ja täielikkust.

Juhatus kinnitab, et:

raamatupidamise aastaaruande koostamisel rakendatud arvestuspõhimõtted on vastavuses Eesti hea raamatupidamistavaga;

raamatupidamise aastaaruanne kajastab õigesti ja õiglaselt sihtasutuse finantsseisundit, majandustulemust ja rahavoogusid;

kõik teadaolevad olulised asjaolud, mis on selgunud aruande valmimise kuupäevani, on raamatupidamise aastaaruandes nõuetekohaselt arvesse võetud.

SA Archimedes on jätkuvalt tegutsev sihtasutus.

Tartus, 29. märtsil 2010

Ülle Must

Juhatuse liige

Eve Sild

Juhatuse liige

BILANSS

	Lisa nr	31.12.2009	31.12.2008
Varad			
Käibevara			
Raha ja pangakontod	2	287 176 427	240 250 082
Nõuded ja ettemaksed	3	218 895 545	307 544 632
Käibevara kokku		506 071 972	547 794 714
Põhivara			
Materiaalne põhivara		519 460	487 083
Immateriaalne põhivara		35 722	0
Põhivara kokku	5	555 182	487 083
Varad kokku		506 627 154	548 281 797
Kohustused ja netovara			
Lühiajalised kohustused			
Võlad tarnijatele		2 671 205	1 509 790
Võlad töötajatele		5 246 072	3 462 494
Muud kohustused ja saadud ettemaksed		493 927 837	539 551 542
Laenukohustused	6	23 246	52 633
Lühiajalised kohustused kokku	7	501 868 360	544 576 459
Pikaajalised kohustused			
Laenukohustused		146 645	0
Netovara			
Akumuleeritud ülejääk		2 205 338	2 309 378
Reservkapital		1 500 000	0
Aruandeperioodi tulem		906 811	1 395 959
Netovara kokku		4 612 149	3 705 338
Kohustused ja netovara kokku		506 627 154	548 281 797

TULEMIARUANNE

	Lisa nr	2009	2008
Tegevustulud			
Kaupade ja teenuste müük		756 045	528 002
Saadud toetused		732 766 920	513 667 310
Muud tulud		57 716	0
Tegevustulud kokku		733 580 681	514 195 312
Tegevuskulud			
Antud toetused	11	-652 872 383	-448 671 856
Tööjõukulud	10	-46 961 499	-36 980 035
Majandamiskulud	9	-30 521 097	-29 197 989
Muud tegevuskulud		-3 212 146	-2 965 515
Põhivara amortisatsioon	5	-228 191	-234 543
Tegevuskulud kokku		-733 795 316	-518 049 938
Aruandeperioodi tegevustulem		-214 635	-3 854 626
Finantstulud ja -kulud		1 121 446	5 250 585
Aruandeperioodi tulem		906 811	1 395 959

RAHAVOOGUDE ARUANNE

	Lisa	2009	2008
Aruandeperioodi tegevustulem		-214 635	-3 854 626
Korrigeerimised:	5	228 191	234 543
Kasum/-kahjum põhivara müügist		-46 400	0
Korrigeeritud tegevustulem		-32 844	-3 620 083
Põhitegevusega seotud käibevarade netomuutus:			
Muutus nõuetes ostjate vastu	3	81 632	32 787
Muutus viitlaekumistes		-200 465	3 182
Muutus nõuetes toetuste ja siirete eest		89 232 847	-179 821 738
Muutus muudes nõuetes		-563 068	-285 326
Muutus maksude, lõivude, trahvide		152 040	-161 057
Muutus toetuste ettemaksetes		-2 531 480	-46 682 431
Muutus muudes ettemaksetes		-19 080	-325 541
Põhitegevusega seotud käibevarade netomuutus kokku		86 152 426	-227 240 124
Põhitegevusega seotud kohustuste			
Muutus võlgades hankjatele		1 161 415	-403 204
Muutus võlgades töövõtjatele		482 584	122 767
Muutus maksu-, lõivu- ja trahvikohustustes		-129 332	1 184 372
Muutus viitvõlgades		-228 838	-122 198
Muutus toetuste ja siirete kohustustes		-88 850 244	209 227 018
Muutus muudes kohustustes		1 455 442	524 401
Muutus saadud toetuste ettemaksetes		43 423 867	142 148 635
Muutus muudes saadud ettemaksetes		1600	0
Põhitegevusega seotud kohustuste netomuutus kokku		-42 683 506	352 681 790
Rahavood põhitegevusest kokku		43 436 076	121 821 584
Rahavood investeerimistegevusest:			
Tasutud põhivara eest (v.a. finantsinvesteeringud ja osalused) kokku		-96 307	-251 380
Laekunud põhivara müügist		110 000	0
Laekunud intressid ja muu finantstulu		3 620 340	3 370 327
Rahavood investeerimistegevusest kokku		3 634 033	3 118 947
Rahavood finantseerimistegevusest:			
Tagasi makstud kapitalirendikohustused		-146 326	-107 956
Makstud intressid		3 440	-5 182
Makstud muud finantskulud		-877	-138 841
Rahavood finantseerimistegevusest kokku		-143 764	-251 979
Puhas rahavoog		46 926 345	124 688 552
Raha ja selle ekvivalendid perioodi alguses		240 250 082	115 561 530
Raha ja selle ekvivalendid perioodi lõpus		287 176 427	240 250 082
Raha ja selle ekvivalentide muutus	2	46 926 345	124 688 552

NETOVARA MUUTUSTE ARUANNE

	Jaotamata kasum	Reservkapital	Aruandeperioodi tulem	Omakapital kokku
Saldo 31.12.2007	2 309 379			2 309 379
2008 aruandeperioodi tulem			1 395 959	1 395 959
Saldo 31.12.2008	2 309 379		1 395 959	3 705 338
Eraldis reservkapitali		1 500 000	-1 500 000	0
2009 aruandeperioodi tulem			906 811	906 811
Saldo 31.12.2009	2 205 338	1 500 000	906 811	4 612 149

RAAMATUPIDAMISE AASTAARUANDE LISAD

Lisa 1. Raamatupidamise aastaaruande koostamisel kasutatud arvestusmeetodid ja hindamisalused

Sihtasutuse Archimedes 2009 aasta raamatupidamise aastaaruanne on koostatud kooskõlas Eesti Vabariigi hea raamatupidamistava nõuetega ja kasutades soetusmaksumuse meetodit. Hea raamatupidamistava tugineb rahvusvaheliselt tunnustatud arvestuse ja aruandluse põhimõtetele (IAS ja Euroopa Ühenduse direktiivid) ning selle põhinõuded on kehtestatud Eesti Vabariigi raamatupidamise seaduses, Eesti Vabariigi Raamatupidamise Toimkonna poolt väljaantud juhendites (edaspidi RTJ) ning Vabariigi Valitsuse ja rahandusministri vastavasisulistes määrustes.

Sihtasutus Archimedes lähtub tulemiaruaruande skeemi valikul raamatupidamise seaduse § 18 lõikest 4, mille kohaselt tegevusaladel, kus see on põhjendatud majandustegevuse iseloomu tõttu, võib kasutada seaduse lisades toodust erinevat kasumiaruande skeemi. RTJ 14 "Mittetulundusühingud ja sihtasutused" kirjeldab arvestuspõhimõtteid ja aruannete esitusviisi sihtasutustele.

Raamatupidamise aastaaruanne on koostatud Eesti kroonides (EEK).

Välisvaluuta arvestus

Välisvaluutas fikseeritud tehingute kajastamisel võetakse aluseks tehingu toimumise päeval ametlikult kehtivad Eesti Panga valuutakursid. Välisvaluutas fikseeritud rahalised varad ja kohustused hinnatakse bilansipäeva seisuga ümber Eesti kroonidesse bilansipäeval ametlikult kehtivate Eesti Panga valuutakursside alusel.

Ümberhindamise tulemusena saadud kursikasumid ja -kahjumid kajastatakse aruandeperioodi tulude ja kulude aruandes, kusjuures ärituludes ja -kuludes kajastatakse valuutakursi kasumid ja kahjumid, mis on seotud tarnijate ja ostjate arveldustega, muud valuutakursist tulenevad erinevused kajastatakse aga finantstuludes ja -kuludes.

Raha ja pangakontod

Raha ja pangakontodena kajastatakse rahavoogude aruandes arvelduskontode jääke ja kuni 3-kuulisi tähtajalisi deposiite pangas.

Nõuded ostjate vastu

Nõuetena ostjate vastu kajastatakse ettevõtte tavapärase majandustegevuse käigus tekkinud lühiajalisi nõudeid. Nõudeid ostjate vastu kajastatakse korrigeeritud soetusmaksumuses (s.o nominaalväärtus miinus vajadusel tehtavad allahindlused). Ostjatelt laekumata arved on bilansis hinnatud lähtuvalt tõenäoliselt laekuvatest summadest. Seejuures hinnatakse iga konkreetse kliendi laekumata arveid eraldi, arvestades teadaolevat informatsiooni kliendi maksevõime kohta. Kui nõude tagasisaamine on muutunud lootusetuks, siis kajastatakse need bilansiväliste varadena.

Materiaalne põhivara

Põhivaraks loetakse varasid kasuliku tööeaga üle ühe aasta ja maksumusega alates 30 000 EEK. Varad, mille kasulik tööiga on üle 1 aasta, kuid soetusmaksumus on alla 30 000 EEK, kantakse 100%-liselt tegevuskuludesse. Kuludesse kantud väheväärtuslike inventaride üle arvestust ei peeta.

Materiaalne põhivara võetakse arvele tema soetusmaksumuses, mis koosneb ostuhinnast ja otseselt soetamisega seotud kulutustest.

Materiaalse põhivara amortiseerimisel kasutatakse lineaarset meetodit. Kulumi norm määratakse igale põhivara objektile eraldi sõltuvalt selle kasulikust tööeast.

Kulumi normid aastas on põhivara gruppidele järgmised:

- Masinad ja seadmed – 20%
- Arvutustehnika – 33%
- Transpordivahendid – 20%
- Majandusinventar – 24%
- Muu põhivara – 20-25%

Immateriaalne põhivara

Immateriaalne põhivara võetakse algselt arvele tema soetusmaksumuses, mis koosneb ostuhinnast ja otseselt soetamisega seotud kuludest. Immateriaalse põhivarana käsitletakse ostetud tarkvara. Immateriaalse põhivara amortiseerimisel kasutatakse lineaarse amortisatsiooni meetodit. Kulumi normiks on 20% aastas. Immateriaalne põhivara kajastatakse bilansis jääkmaksumuses.

Rendiarvestus

Kapitalirenti kajastatakse bilansis vara ja kohustusena renditud vara õiglase väärtuse summas või rendimaksede miinimumsumma nüüdisväärtuses, juhul kui see on madalam. Rendimaksud jaotatakse finantskuluks (intressikulu) ja kohustuse jääkväärtuse vähendamiseks. Finantskulud jaotatakse rendiperioodile arvestusega, et intressimäär on igal ajahetkel kohustuse jääkväärtuse suhtes sama. Kapitalirendi tingimustel renditud varad amortiseeritakse sarnaselt omandatud põhivaraga, kusjuures amortisatsiooniperioodiks on vara eeldatav kasulik tööiga või rendisuhte kehtivuse periood, olenevalt sellest, kumb on lühem.

Sihtfinantseerimise arvestus

Sihtfinantseerimise kajastamisel lähtutakse RTJ 12 ja RTJ 14.

Sihtfinantseerimine on kohalike, riiklike või rahvusvaheliste valitsuse-, valitsusasutuste või muude sarnaste organisatsioonide poolne abi, mida teostatakse sihtasutusele teatud ressursside üleandmise kaudu ning mille saamiseks peab sihtasutuse tegevus vastama teatud kindlaks määratud kriteeriumitele.

Sihtfinantseerimist ei kajastata tuluna enne, kui on olemas piisav kindlus, et:

- sihtasutus vastab sihtfinantseerimisega seotud tingimustele;
- sihtfinantseerimine leiab aset.

Sihtfinantseerimist kajastatakse brutomeetodil tuluna nendes perioodides, mil leiavad aset kulud, mille kompenseerimiseks sihtfinantseerimine on mõeldud.

Kulutamata vahendeid kajastatakse bilansis kohustusena kirjel „Võlad ja ettemaksud“.

Muud ettemakstud tulevaste perioodide kulud

Stipendiaatidel ja toetuste saajatel on kohustus esitada oma kulutuste kohta aruanded ning kuni aruannete laekumiseni kajastatakse väljamakstud stipendiume ettemakstud tulevaste perioodide kuludena. Kuni kulutuste otstarbe tõendamiseni aruannetega toetusesaaja poolt on sihtasutusel nõudeõigus väljamakstud stipendiumidele, nõudeõigus kajastatakse bilansikirjel "Nõuded ja ettemaksed".

Väljamaksmata stipendiumid ja toetused

Toetused ja stipendiumid, mille suhtes on majandusaastal langetatud otsus nende eraldamise kohta, kuid mida ei ole bilansipäevaks veel välja makstud, on kajastatud lisas 7 võlgade ja ettemaksete koosseisus real "Väljamaksmata annetused ja toetused".

Lisa 2. Raha ja pangakontod

	31.12.2009	31.12.2008
Arvelduskontod SEB pangas	36 613 715	85 782 031
Tähtajalised hoiused SEB pangas	38 083 825	0
Arvelduskontod Swedbankis	21 643 701	20 653 604
Üleöödeposiidid Swedbankis	3 008 062	4 533 418
Rahalised vahendid Riigikassas	187 827 124	129 281 029
Kokku raha ja pangakontod	287 176 427	240 250 082

Lisa 3. Nõuded ja ettemaksed

	Lisa nr	31.12.2009	31.12.2008
Nõuded ostjate vastu		63 656	145 288
Intressid		216 053	2 512 250
Nõuded toetuste ja siirete eest		98 880 018	188 112 865
Sihtfinantseerimise tagasinõuded		879 765	316 697
Maksude ettemaksed	4	9 016	161 057
Ettemakstud toetused	12	118 409 981	116 766 529
Sh ebatõenäoliselt laekuvad		0	-888 029
Ettemakstud tulevaste perioodide kulud	12	437 056	417 976
Nõuded ja ettemaksed kokku		218 895 545	307 544 632

2009. aastal lootusetuid nõudeid tegevuskuludesse ei kantud, 2008. aastal kanti 7700.- EEK).

Intressinõuded on SEB pangalt laekumata pangaintressid.

Nõuded toetuste ja siirete eest on:

1. nõuded Euroopa Komisjoni vastu projektide ja programmide lepingute alusel tehtud kulude osas, mille maksed on bilansipäeva seisuga laekumata;
2. Rahandusministeeriumi vastu 2009. majandusaastal tehtud kulude osas, mis vastavad tehnilise abi tingimustele ja mille katteks tehnilise abi taotlused on esitatud, kuid maksed on bilansipäeva seisuga laekumata.

Sihtfinantseerimise tagasinõuded on stipendiumite ettemaksed, mis kuluaruannete alusel kuuluvad stipendiaatide poolt tagastamisele.

Nõuded toetuste ja siirete eest:	31.12.2009	31.12.2008
Euroopa Komisjon	1 565 525	2 252 775
Rahandusministeerium	97 311 241	185 790 243
sh tehnilise abi taotlus majandustegevuseks	1 885 868	866 435
SF toetuste vahendamine	95 425 373	184 923 808
Põhjamaade Ministrite Nõukogu	0	55 956
Austrian Exchange Service	2 349	0
Sotsiaalkindlustusamet	902	1 610
Nõuded toetuste ja siirete eest kokku	98 880 018	188 112 865

Lisa 4. Maksuvõlad ja -ettemaksed

Maksuvõlg	31.12.2009	31.12.2008
Käibemaks	6 885	0
Isikutulumaks	855 470	1 496 205
Erihoodustuse tulumaks	30 142	20 445
Sotsiaalmaks	1 418 067	2 236 263
Töötuskindlustus	167 970	53 712
Kohustuslik kogumispension	0	102 236
Kokku maksuvõlg	2 478 534	3 908 861

Maksude ettemaks summas 9 016.- EEK (31.12.2008 seisuga 161 057.- EEK) on sotsiaalmaksu ettemaks.

Lisa 5. Materiaalne ja immateriaalne põhivara

	Masinad ja seadmed	Muu materiaalne põhivara	Immateriaal- ne põhivara	Kokku
Jääk 31.12.2008				
Soetusmaksumus	498 402	464 691	0	963 093
Kogunenud kulum	-279 622	-196 388	0	-476 010
Jääkväärtus	218 780	268 303	0	487 083
Soetused ja parendused	280 802	34 438	44 650	359 890
Kulum ja allahindlus	-115 359	-103 904	-8 928	-228 191
Müüdnud põhivara jääkväärtus	-63 600	0	0	-63 600
Kokku liikumised	101 843	-69 466	35 722	68 099
Jääk 31.12.2009				
Soetusmaksumus	461 204	499 129	44 650	1 004 983
Kogunenud kulum	-140 581	-300 292	-8 928	-449 801
Jääkväärtus	320 623	198 837	35 722	555 182

Lisa 6. Kapitalirent

Sihtasutus rentis kapitalirendi tingimustel firmalt Hansa Liising AS sõiduautot Mazda 6. Rendiperioodi lõppedes 15.10.2009 müüdi sõiduauto Mazda 6 ning soetati sõiduauto Toyota Avensis, mida renditakse SEB Liisingu AS-lt kapitalirendi tingimustel.

	31.12.2009	31.12.2008
Soetusmaksumus km-ta EEK	263 583	-
Bilansiline jääkmaksumus EEK	259 190	-
Kuni 1-aastane kapitalirendi kohustus	23 246	-
1-5 aastane kapitalirendi kohustus	146 645	-
Viimane lepingujärgne makse	10.12.2013	-
Intressimäär	2,9	-
Alusvaluuta	EUR	-

ja SEB Liisingu AS kopeerimismasin Konica Minolta BizHub

	31.12.2009	31.12.2008
Soetusmaksumus km-ta EEK	139 190	139 190
Bilansiline jääkmaksumus EEK	22 843	52 467
Kuni 1-aastane kapitalirendi kohustus	0	4338
1-5 aastane kapitalirendi kohustus	0	0
Viimane lepingujärgne makse	15.01.2009	15.01.2009
Intressimäär	5,2	5,2
Alusvaluuta	EEK	EEK

Lisa 7. Lühiajalised kohustused

	Lisa nr	31.12.2009	31.12.2008
Ostjate ettemaksed		0	0
Võlad tarnijatele		2 671 205	1 509 790
Maksuvõlad	4	2 478 534	3 908 861
Võlad töövõtjatele		5 246 073	3 462 494
Edasiandmisele kuuluvad laekumised		2 176 950	2 549 190
Muud viitvõlad		10 657	234 701
Muud saadud ettemaksed		1600	0
Muud kohustused		1 827 681	0
Toetuste ja siirete kohustused		121 726 997	210 577 241
Väljamaksmata annetused ja toetused	8	20 594 954	16 293 461
Toetusteks saadud ettemaksed	8	345 110 463	305 988 088
Laenukohustused	6	23 246	52 633
Lühiajalised kohustused kokku		501 868 360	544 576 459

Lisa 8. Toetusteks saadud ettemaksed

	2009	2008
Sihtfinantseerimise jääk perioodi algul	322 281 549	179 876 465
Sh Euroopa Komisjoni vahendid	121 917 567	106 464 869
Eesti Vabariigi vahendid	198 495 452	72 537 813
muud vahendid	1 868 530	873 783
Laekunud sihtfinantseerimise vahendid:	1 202 416 451	715 221 105
Sh Euroopa Komisjonilt	257 501 120	142 226 729
Rahandusministeeriumilt struktuurifondide välisfinantseerimise vahendeid	470 429 922	262 283 191
Eesti Vabariigi Valitsuselt	468 436 772	308 711 403
Põhjamaade MN, ülikoolidelt ja teistelt partneritelt	5 657 401	1 882 557
Eraannetajatelt	391 236	117 225
Kasutamine:	1 158 992 583	572 816 021
Sihtfinantseerimise jääk perioodi lõpul	365 705 417	322 281 549
Sh Euroopa Komisjoni vahendid	127 838 909	121 917 567
Eesti Vabariigi vahendid	237 098 280	198 495 452
muud vahendid	768 228	1 868 530

Lisa 9. Sihtotstarbeliste toetuste kasutamine majandamiskuludeks

	2009	2008
<i><u>Administreerimiskulud:</u></i>		
Bürootarbed	-407 673	-2 613 739
Trükised ja muud teavikud	-269 723	-50 926
Tõlketeenused	-253 644	-48 698
Sideteenused	-475 690	-460 452
Postiteenused	-214 398	-244 882
Pangateenused	-63 068	-45 809
Kingitused ja auhinnad (va oma töötajatele)	-76 993	-25 317
Juriidilised- ja auditeerimisteenused	-461 207	-500 476
Info- ja PR teenused	-3 923 760	-2 537 805
Muud administreerimiskulud	-1 888 573	-1 879 396
<i><u>Lähetuskulud:</u></i>		
Majutuskulud	-1 329 507	-3 135 610
Sõidukulud	-3 728 703	-3 736 405
Muud lähetuste kulud	-835 909	-1 046 514
<i><u>Koolituskulud:</u></i>		
Koolitusteenused	-8 641 826	-7 019 485
<i><u>Kinnistute, hoonete, ruumide majandamiskulud (va kinnisvarainvesteeringud):</u></i>		
Küte ja soojusenergia	-331 443	-330 993
Elekter	-71 395	-54 727
Korrashoiuteenused	-333 760	-339 486
Valveteenused	-61 228	-23 936
Remont, restaureerimine, lammutamine	-15 118	-14 789
Üür ja rent	-3 824 529	-3 047 887
Muud kinnistute, hoonete, ruumide kulud	-109 852	-113 000
<i><u>Sõidukite majandamiskulud:</u></i>		
Korrashoiu- ja remondimaterjalid, lisaseadmed ja -tarvikud	-92 865	-27 047
<i><u>Info- ja kommunikatsioonitehnoloogia kulud:</u></i>		
Infotehnoloogiline riistvara ja tarvikud	-685 323	-712 392
Remondi- ja hooldusteenused	-205 848	-250 060
Muud info- ja kommunikatsioonitehnoloogilised kulud	-270 196	-237 464
<i><u>Inventari majandamiskulud:</u></i>		
Inventar ja selle tarvikud	-583 734	-332 807
Remondi- ja hooldusteenused	-83 429	0
Tervishoiuteenused	-29 764	-76 008
<i><u>Mitmesugused majanduskulud:</u></i>		
Kolmandatele isikutele hüvitatud kulud	-1 056 101	-291 879
Muud mitmesugused majandamiskulud	-195 838	0
Majandamiskulud kokku	-30 521 097	-29 197 989

Eesti majanduse tegevusalade klassifikaatori (EMTAK 2008) järgi kuulub sihtasutuse tegevus tegevusalasse 94999.

Lisa 10. Tööjõukulud

	2009	2008
Palgakulu	34 363 732	27 335 854
Erisoodustused	549 128	221 134
Sotsiaalmaksud	12 048 639	9 423 047
Kokku tööjõukulud	46 961 499	36 980 035

Lisa 11. Antud toetused

	2009	2 008
Kõrghariduse arenduskeskuse toetused	42 396 053	32 224 974
Stipendium "Arch" eriauhind	75 000	27 524
Õpetajakoolituse stipendium	3 820 000	0
Elukestva Õppe programmi toetused	100 401 983	88 795 544
Toetus kõrgkooliõpikute väljatöötamiseks	1 663 697	468 300
Noore Õpetlase stipendium	250 000	150 000
Keelõppe tunnuskiri Label	49 000	45 020
Euroopa Noored programmi toetused	15 815 812	20 583 405
TKN lisarahastamine	0	6 500 000
7. raamprogrammi ja COST projektide toetus	3 084 727	4 611 575
Struktuurifondide abikõlbmatu käibemaksu toetus	88 967 083	14 255 809
Tippkeskuste toetus	70 089 356	0
Infrastruktuuriobjektide toetus	11 152 924	519 000
Muud struktuurifondide toetused	63 251 430	23 167 491
Struktuurifondide toetused põhivara soetamiseks	251 429 913	257 323 214
Muud autasud ja preemiad	98 260	0
Liikmemaksud	327 145	0
Antud toetused kokku	652 872 383	448 671 856

Lisa 12. Muud ettemakstud tulevaste perioodide kulud

	31.12.2009	31.12.2008
Sh 1. programmi Euroopa Noored toetused		
1.1. rahvusvaheliste noorsoovahetuste stipendiumid	5 630 219	4 330 907
1.2. rahvusvaheline koolitustegevus ja võrgustikud	1 536 382	1 592 584
1.3. Euroopa vabatahtlik teenistus	14 865 634	11 686 895
1.4. noortealgatused	3 467 025	3 676 867
1.5. koostöö naabuspiirkondade riikidega	2 636 674	2 513 328
1.6. demokraatia projektid	662 878	302 380
1.7. noorteseminarid	1 238 105	0
2. programmi Elukestev õpe stipendiumid		
2.1. täiskasvanuhariduse alaprogramm Grundtvig	4 071 985	2 430 251
2.2. kõrghariduse alaprogramm Erasmus	7 415 839	14 040 248
2.3. üldhariduse alaprogramm Comenius	14 678 411	11 154 322
2.4. hariduspoliitika toetamise alaprogramm Arion	108 475	32 194
2.5. kutsehariduse alaprogramm Leonardo	10 251 696	17 034 918
Sh ebatöenäoliselt laekuv	0	-888 029
3. Kõrghariduse arenduskeskuse stipendiumid:		
3.1. õppesuuna arendamiseks	3 940 066	9 376 060
3.2. doktorantide suunamiseks välisülikooli	0	2 981 194
3.3. Kristjan Jaagu tasemeõppeks doktorantidele	348 250	396 000
3.4. riikidevaheliste lepingute stipendiumid	89 535	169 347
3.5. Kristjan Jaagu osaline õpe välismaal	1 680 000	1 763 550
3.6. Kristjan Jaagu välissõidud magistrantidele, doktorantidele ja õppejõududele	119 573	9 737
3.7. rahvuskaaslaste programmi stipendium	500 636	923 075
3.8. EL programmide kaasfinantseerimise stipendium	250 000	350 000
3.9. välisdoktorantidele stipendium	510 128	684 597
3.10. lastekodulaste õpingute toetamiseks	150 000	125 000
3.13. riiklik koolitustellimus	1 308 032	0
4. Noore Õpetlase stipendium	400 000	250 000
5. Doktorioõppe rahvusvah. Progr. DoRa stipendiumid:		
5.1. Noorteadlaste osalemine rahvusv. teadmisteringluses	1 811 791	483 476
5.2. Doktorantide semester välismaal	2 153 018	459 600
5.3. Magistrandid välismaal	383 758	0
6. Mobilias programmi toetused	2 800 000	0
7. Primus programmi toetused	7 106 000	0
8. Tippkeskuste täiendav toetus	26 446 598	30 000 000
9. Struktuurifondide abikõlbmatu käibem. toetus	1 849 273	0
Kokku muud ettemakstud tulevperioodide kulud	118 409 981	115 878 500

Ettemakstud tulevperioodide kulud summas 426 417.- EEK on bürooruumide rendi, messiboksi kasutuse, puhkusetasu, lähetus- jm kulude ettemaksed 2010. majandusaasta kuludeks (31.12.2008 seisuga summas 417976.- EEK).

Lisa 13. Bilansivälised varad

Toetuste saamise nõuded:	31.12.2009	31.12.2008
Haridus- ja Teadusministeerium	205 268 651	153 539 624
Eesti Noorsootöö keskus	4 500 835	4 689 657
Rahandusministeerium	1 934 689 019	1 511 204 247
Euroopa Komisjon	441 991	0
Bilansivälised varad kokku	2 144 900 496	1 669 433 528

Lisa 14. Bilansivälised kohustused

Toetuste andmise kohustused:	31.12.2009	31.12.2008
Eesti Biokeskus	184 069 850	71 353 952
Eesti Teadusfond	291 790 376	295 140 000
Eesti Infotehnoloogia SA	88 393 987	105 312 856
Eesti Kunstiakadeemia	2 593 850	3 763 095
Eesti Mereakadeemia	675 857	0
Eesti Lennuakadeemia	64 649 328	0
Eesti Muusika ja Teatriakadeemia	734 916	0
Eesti Maaülikool	115 439 922	0
Eesti Kirjandusmuuseum	40 000 000	0
Eesti Üliõpilaskondade Liit	873 761	0
EBS Education OÜ	863 919	0
Erahariduskeskus AS	2 290 052	0
Kaitsejõudude Peastaap	377 071	0
Sisekaitseakadeemia	1 727 062	0
Lääne-Viru Rakenduskõrgkool	819 641	0
Tallinna Ülikool	5 421 809	1 060 000
Tallinna Tehnikaülikool	173 581 373	173 935 331
TTÜ Küberneetika Instituut	57 214 289	65 965 722
Tartu Ülikool	430 562 000	309 303 654
Räpina Aianduskool	441 991	0
Tallinna Tervishoiu Kõrgkool	1 266 494	0
Tallinna Pedagoogiline Seminar	388 021	0
Tartu Tervishoiu Kõrgkool	1 480 332	0
Tallinna Tehnikakõrgkool	919 514	0
Tartu Kõrgem Kunstikool	653 691	0
Bilansivälised kohustused kokku	1 467 229 106	1 025 834 610

**SA ARCHIMEDES JUHATUSE JA NÕUKOGU LIIKMETE ALLKIRJAD
2009. AASTA MAJANDUSAASTA ARUANDELE****Juhatus:**

Rait Toompere

Juhatuse esimees

Ülle Must

Juhatuse liige

Eve Sild

Juhatuse liige

Nõukogu liikmed:

Andres Koppel (esimees)

Heli Aru

Alar Karis

Kalmar Kurs

Indrek Reimand

Ando Siitam

Jaan Reinson

Sihtasutuse Archimedes 2009. aasta majandusaasta aruanne on allkirjastatud SA Archimedes nõukogu koosolekul 28. aprillil 2010. a.

TULEMI JAOTAMISE ETTEPANEK

Seisuga 31. detsember 2009 on sihtasutuse jaotamiskõlblik tulem järgmine:

Elmiste perioodide jaotamata tulem	2 205 338
2009. aasta tulem	906 811
Tulevaste perioodide kulumiga seotud	-131 699
Jaotamiskõlblik tulem kokku	2 980 450
Eraldis reservkapitali	-500 000
Jaotamata tulemi jääk pärast aastaaruande kinnitamist	2 480 450

Tulu jaotus Eesti majanduse tegevusalade klassifikaatori järgi

Eesti majanduse tegevusalade klassifikaatori (EMTAK 2008) järgi kuulub sihtasutuse tegevus tegevusalasse 94999.